



복지분야

다드림문화복합센터 설치 · 운영

외국인 및 중도입국청소년이 날로 증가 추세에 있어 다드림문화복합센터를 설치하여 교육·문화사업 등을 지원함으로써 지역사회통합을 도모하고자 함

주요내용

○ 사업개요

- 위 치: 영등포구 대림로21길 11
- 규 모: 지상3층, 대지 132㎡, 연면적 224㎡
- 용 도: 청소년 다목적실, 강의실, 사무실 등
- 공사기간: 2017. 1. ~ 9.
- 소요예산: 1,657,000천원

○ 사업내용

- 중도입국청소년의 건전한 가치관 형성에 필요한 맞춤형 교육·문화프로그램
- 외국인의 한국사회 적응과 통합을 위한 재사회화 욕구 충족
- 내 · 외국인이 함께하는 커뮤니티 공간 조성

위치도 및 프로그램 예시



위치도



교육프로그램 예시

문의처: 다문화지원과 ☎ 2670-1632, 개 관: 2017.9.

다문화가족 생활·문화 프로그램 운영

결혼이민자, 중도입국 자녀 등 다문화가족들의 한국어 및 한국 문화 이해 향상을 위해 맞춤형 생활·문화 프로그램을 운영하여 지역사회 갈등 해소와 이들의 안정적 정착에 기여하고자 함

주요내용

- 기 간: 2017. 1. ~ 12.
- 대 상: 관내 다문화가족 및 외국인 주민 등
- 장 소: 외국인 밀집 지역 동 주민센터
- 내 용: 다문화가족 및 외국인 주민을 위한 한국어 등 한국 생활문화 교육 프로그램 운영

무엇이 달라지나요?

	종 전	변 경
내용	다문화가족지원센터, 서남권글로벌센터 등에서 다문화가족 대상 교육 시행	한국 생활적응 프로그램을 동 주민 센터 등으로 확대 운영

문의처: 다문화지원과 ☎ 2670-1613, 시 행: 2017.3.

다문화가족 역량강화 및 인식개선

결혼이민여성의 사회적 · 문화적 견해 차이를 해소하고 경제적 자립을 위한 취업 지원 및 인식개선사업으로 다문화 감수성 및 수용성을 증진시키고, 다문화가족의 안정적 한국생활에 도움을 주고자 함

주요내용

○ 다문화가족 역량강화

- 결혼이민여성 요리교실: 10회
- 다문화가족 취업관련 자격증 취득 교육: 파티쉐, 미용자격증 교육
- 결혼이민자 취업지원: 결혼이민자 구인·구직 연계, 구인처 발굴 및 상담
- ※ 위탁기관: 영등포구 다문화가족지원센터

○ 다문화가족 인식개선

- 다문화 인식개선 및 이해교육: 10회
- ※ 대 상: 어린이집, 유치원, 학교 교사, 사회복지사, 유관기관 종사자 등
- 다문화가족 한국생활 적응교육: 2회
- ※ 한국생활 조기정착에 필요한 문화, 교육, 의료, 금융, 법, 생활 교육

무엇이 달라지나요?

	종 전	변 경
역량강화	-다문화가족 자격증 취득 교육 · 피부미용: 20회	-결혼이민여성 요리교실: 10회(신규) -다문화가족 자격증 취득 교육 · 파티쉐: 10회, 피부미용: 20회 -결혼이민자 취업지원(신규)
인식개선	-다문화 이해교육: 2회 · 대상: 영등포구청 직원	-다문화 이해교육: 10회 · 대상: 어린이집,유치원,교사,사회복지사 등 -다문화가족 한국생활 적응교육: 2회(신규)

문의처: 다문화지원과 ☎ 2670-1622, 시 행: 2017.1.

도림동복합어르신복지센터 건립

노후된 구립경로당 리모델링을 통해 어르신 여가활동을 지원하고 주·야간 보호서비스를 제공하는 지역 밀착형 복합복지시설을 건립하여 공공건물의 활용도를 높이고 이용자의 편의를 증대시키는 수요자 중심의 맞춤형 어르신 복지서비스 증진에 기여하고자 함

주요내용

- 사업기간: 2015.7. ~ 2017.2.
- 위 치: 도영로 41 (도림동 205-23외 2필지) / 구립모랫말 경로당
- 도림동 205-23번지, 208-3번지, 208-7번지
- 사업내용
 - 2개 층 242.01㎡ 증축(엘리베이터 신설)
 - 시설용도: 경로당, 소규모복지센터, 데이케어센터
- 규 모(증축 후): 대지 372㎡, 건물 892.56㎡, 지상1층~6층(옥상)

무엇이 달라지나요?

- 건물 현황

구분	면적(㎡)			증축 용도	비고
	합계	현재	증축		
계	892.56	650.55	242.01		
1층	130.65	168.3	△37.65	사무실, 상담실 등	소규모 노인복지센터
2층	176.43	172.5	3.93	경로당(남,녀)	경로당
3층	176.43	172.5	3.93	전산교육실, 프로그램실	소규모 노인복지센터
4층	176.43	137.25	39.18	다목적 강당	
5층	182.13	-	182.13	데이케어센터(생활실)	주야간보호 시설 (정원 21명)
6층	50.49	-	50.49	데이케어센터(세탁실,욕실,일광욕실)	

○ 시설 운영

- 소규모 어르신복지센터: 60세 이상 구민 / 회원제
 - . 취미여가 및 교육, 건강증진 프로그램 운영
 - . 상담 및 커뮤니티 소통 공간 제공
- 구립모랫말경로당: 65세 이상 어르신 여가복지시설 / 회원제
- 데이케어센터 (주야간 보호): 재가노인복지시설 / 장기요양급여 수급자(1~5등급)
 - . 부득이한 사유로 가족의 보호를 받을 수 없는 심신이 허약한 노인과 장애노인을 주간 또는 야간 동안 보호시설에 입소시켜 필요한 각종 편의를 제공하여, 생활안정과 심신기능의 유지 향상을 도모하고 부양 가족의 신체적·정신적 부담을 경감

위치도 및 조감도



문의처: 어르신복지과 ☎ 2670-3376, 개 관: 2016.2.(예정)

어르신복지센터 운영 확대

급증하는 노인인구에 따른 고령화 시대를 맞이하여 지역 밀착형 어르신 복지센터 운영으로 노인들의 다양한 복지욕구에 대해 체계적이고 복합적으로 제공하여 안정적인 노후생활을 지원하고자 함

주요내용

○ 추진방향

- 민선6기 공약사업 “권역별 어르신복지센터 확충” 추진
- 어르신들이 건강하고 활기찬 100세를 맞이할 수 있도록 여가생활 및 평생 교육 제공

○ 추진방법

- 기 (작은)어르신복지센터 운영(영등포어르신복지센터 등): 5개소
- 신규설치 운영(경로당을 리모델링하여 작은복지센터 전환): 3개소

○ 세부추진계획

연번	구 분	시설명	위치 및 규모	사업내용
1	법인 위탁운영	영등포어르신 복지센터	도영로22길 36 638.13㎡(지상4~6층)	. 여가복지 시설 . 여가 및 건강 프로그램 운영
2	법인 위탁운영	여의도어르신 복지센터	여의대방로 372 541.33㎡(지하2층~지상4층)	. 여가복지 시설 . 여가 및 건강 프로그램 운영
3	법인 위탁운영	큰숲경로당	대림로7길 11-13 253.70㎡(지상1~3층)	. 여가복지 시설 . 여가 및 건강 프로그램 운영
4	법인 위탁운영	대림3동경로당	대림로41길 12 120.14㎡(지하1~지상3층)	. 여가복지 시설 . 여가 및 건강 프로그램 운영
5	법인 위탁운영	당산1가경로당	영등포로29길 13 140.25㎡(지상1층)	. 여가복지 시설 . 여가 및 건강 프로그램 운영
6	신규	영길경로당	영등포로 343-4 187.2㎡(지하1~지상2층)	. 여가복지시설 어르신공동작업장 및 체험 . 공사기간: '17년 1월~6월
7	신규	도림어르신 복지센터(모랫밭)	도영로 41 483.6㎡(1,3,4층)	. 여가복지 시설, '17년 4월 운영 . 여가 및 건강 프로그램 운영
8	신규	대림1동 제2경로당	도림로50길 16-2 216.72㎡(지하1~지상2층)	. 여가복지시설, 여가 및 건강프로그램운영 . 공사기간: '17년 1월~8월

문의처: 어르신복지과 ☎ 2670-3432, 시 행: 2017.1.1.

꿈더하기 협동조합 설립

발달장애인 일자리 창출을 위한 꿈더하기 협동조합을 설립하여 장애인의 자립을 돕고 장애인 생산품 홍보를 통한 장애인식 개선을 도모하고자 함

주요내용

○ 사업개요

- 개 소 일: 2016. 12. 7.
- 위 치: 영등포로64길 15(유스스퀘어 소통관 2층)
- 판매품목
 - 장애인생산품(쿠키, 머핀, 더치커피, 과일청, 도예, 견과류, 재생비누 등)
 - 기증물품(식품<김, 미역, 멸치 등>, 곡물, 주방용품, 의류, 농기구 등)
- 운영시간: 09:00~17:00
- 근무인력: 발달장애인 부모 1명, 발달장애인 5명
 - 발달장애인 부모 1명: 매장관리 총괄
 - 발달장애인 5명: 상품포장, 매장정리, 배달업무 등
- 운영방식: 전자상거래(온라인), 매장(오프라인), 배달서비스
 - 전자상거래(온라인): <http://꿈더하기협동조합.com>

○ 기대효과

- 장애인 등 사회소외계층 일자리 확대
- 수익금의 지역사회 환원을 통한 사회통합 기대

현장사진 및 위치도



문의처: 사회복지과 ☎ 2670-3393, 개 소: 2016.12.7.

공동주택 출입구 장애인 경사로 설치

「장애인편의증진법」 시행 전 준공된 아파트 출입구에 장애인 경사로 설치를 지원하여 사회적 약자(장애인 · 노인 · 임산부)가 안전하고 편리하게 일상생활을 하고 이동·접근성을 높여 복지 증진에 기여하고자 함

주요내용

○ 장애인 경사로 미설치 아파트에 설치비 지원

- '98.4.11. 이전 건축허가 아파트에 동별 최대 300만원(구에서 공사실비의 50%지원) 이내로 지원하여 경사로 설치

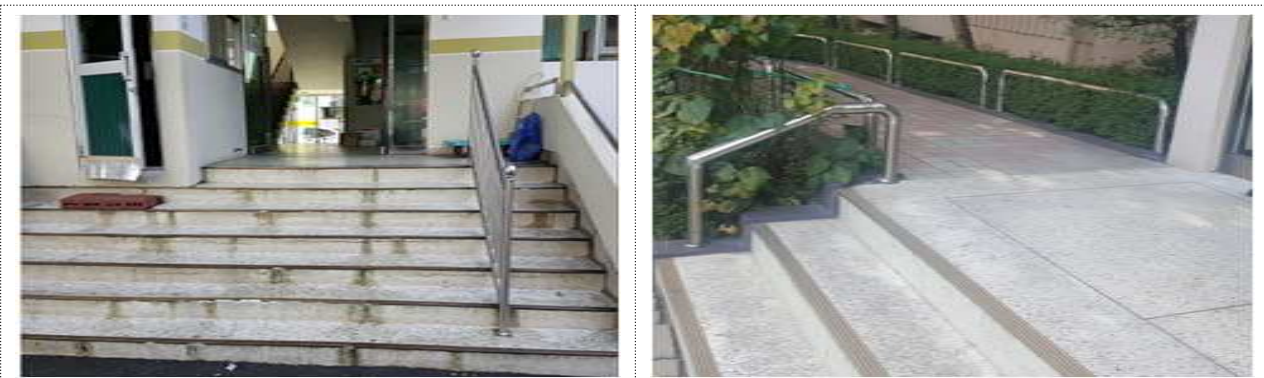
○ 관내 노후 아파트에 장애인주차장 설치(하반기 예정)

- '98.4.11. 이전 건축허가 아파트에 아파트 당 최대 300만원(구에서 공사실비의 50% 지원)을 지원하여 장애인 편의시설 등 지원(경사로 우선 설치 후 지원)

무엇이 달라지나요?

	종 전	변 경
장애인 경사로	미설치	설치
장애인 주차장	미설치	설치(하반기)

전·후 예시사진



문의처: 사회복지과 ☎ 2670-3394, 시 행: 2017.2.

장애인 인권교육 실시

지역주민 및 공무원 등을 대상으로 장애인에 대한 인권교육을 실시하여 장애에 대한 올바른 인식 확산을 통하여 장애인과 비장애인의 구분없는 사회통합 분위기 조성

주요내용

○ 주민 중심 장애인 인권교육 실시

- 최일선 현장에서 장애인을 많이 대면하는 통·반장 등 주민을 중심으로 인권교육을 실시하여 장애인의 욕구 및 서비스에 반영

○ 찾아가는 장애인 인권교육 병행 실시

- 동주민센터 회의 등에 찾아가는 장애인 인권교육을 병행 실시하여 관심있는 공무원 및 주민 등에게도 교육 실시

○ 교육내용

- 장애인식개선 영상교육
- 전문강사 교육(장애의 유형 인식 및 편의시설 이해)

○ 기대효과

- 장애인 당사자의 입장에서 장애를 인식하여 장애에 대한 부정적 편견해소
- 장애에 대한 올바른 이해와 장애인 비장애인의 사회통합 분위기 조성
- 장애인식 교육을 통한 장애 이해로 실무분야에 적용
- 공무원으로 가져야 할 장애인에 대한 기본소양교육을 통해 장애인의 욕구 충족 및 적절한 서비스 제공방향 제시

문의처: 사회복지과 ☎ 2670-3394, 교육월: 2017.2.

장애인 자동차 주차표지 교체

보행상 장애기준에 해당하지 않은 장애유형 및 등급의 장애인에게 발급된 주차가능 표지 회수로 주차표지 관리의 효율화를 도모하고자 함.

주요내용

○ 표지 변경

- 명칭 [주차가능 → 장애인전용주차구역 주차표지
주차불가 → 장애인 사용 자동차 등 표지
- 모양: 가로 직사각형 → 휠체어를 형상화한 원형
- 색상: 노란색(본인용, 보호자용 동일) [노란색(본인 운전용)
흰 색(보호자 운전용)

○ 교체 시기

- 주차가능 표지: 2017. 1. 1. ~ 2. 28. (집중교체 기간)
- 주차불가 표지: 수시 교체

무엇이 달라지나요?

구 분	종 전	변 경	
		본인운전용	보호자운전용
장애인전용 주차구역 주차표지 (주차가능)			
장애인사용 자동차 등 표지 (주차불가)			

문의처: 사회복지과 ☎ 2670-4072, 시 행: 2017.1.1.

푸드마켓1호점 및 بانک 매입 · 이전

저소득층 주민 및 사회복지시설 등을 위해 개인·단체·기업에게 식품 생활 필수품 등을 기부받아 제공해 주는 푸드마켓·뱅크 건물을 매입 후 이전하여 주민들에게 안정적인 복지 서비스 제공

주요내용

【푸드마켓1호점】

- 위 치: 영등포구 도신로54길 9-17(신길동 157-33)
- 규 모: 지상1층, 연면적 110.6㎡
- 공사기간: 2017. 1. ~ 4.
- 공사내용: 푸드마켓 내·외부 공사 등

【푸드뱅크】

- 위 치: 영등포구 신길로8길 7(신길동 4729)
- 규 모: 지상1층, 연면적 67.38㎡
- 공사기간: 2017. 1. ~ 12.
- 공사내용: 푸드뱅크 내·외부 공사 등

○ 기대효과

- 푸드마켓·뱅크 건물 매입을 통한 쾌적하고 안정적인 운영으로 이용주민 편의 및 복지 증진

위치도



문의처: 복지정책과 ☎ 2670-3940, 개 소: 2017.4.(마켓1호점), 2017.12.(뱅크)

신길종합사회복지관 입구 환경정비

신길종합사회복지관 방치된 입구를 주민친화 공간으로 환경정비 하여 주민들이 자꾸만 가고 싶은 신길종합사회복지관으로 만들고자 함

주요내용

○ 사업개요

- 위 치: 영등포구 신길로13길 4
- 규 모: 신길종합사회복지관 입구 100m²
- 내 용: 조경석 제거, 자전거 거치대 추가 설치, 화단 및 주민휴게공간 조성
- 공사기간: 2017.3. ~ 5.
- 소요예산: 30,000천원

○ 기대효과

- 조경석 등 안전위험 요소를 제거하여 복지관 이용 주민의 안전한 시설이용 도모
- 주민 휴게공간 등 주민 친화공간 조성으로 주민편의시설 마련
- 복지관 입구 환경정비로 아름다운 마을가꾸기 기여

현장사진



문의처: 복지정책과 ☎ 2670-3942, 준 공: 2017.5.

신길종합사회복지관 수영장 환경정비

신길종합사회복지관 수영장이 개관한 지 13년이 경과하여 시설노후로 이용자들의 안전에 위협이 되고 있어 타일교체 등 환경정비를 통해 주민들에게 안전한 복지 이용시설을 제공하고자 함

주요내용

○ 사업개요

- 위 치: 영등포구 신길로13길 4
- 규 모: 926m²
- 내 용: 신길종합사회복지관 지하2층 수영장 전면 타일교체 및 수영장 바닥 평탄화 공사
- 공사기간: 2017.11. ~ 12.
- 소요예산: 180,000천원

○ 기대효과

- 깨진 타일, 깊은 수심 등 수영장의 안전위험 요소를 제거하여 복지관 이용 주민의 안전한 시설이용 도모
- 많은 주민이 쾌적한 환경에서 수영장을 이용 할 수 있게 되어 주민 건강복지 증진

현장사진



문의처: 복지정책과 ☎ 2670-3942, 준 공: 2017.12.